

MOE Safety Center



MOE
SAFETY CENTER
สถานศึกษาปลอดภัย



แผนเผชิญเหตุ ความปลอดภัยสถานศึกษา

โรงเรียนชนอมพิทยา

สำนักงานเขตพื้นที่การศึกษามัธยมศึกษานครศรีธรรมราช

สำนักงานคณะกรรมการการศึกษาขั้นพื้นฐาน

กระทรวงศึกษาธิการ



แผนเผชิญเหตุ

ความปลอดภัยสถานศึกษา

MOE Safety Center

โรงเรียนขอนแก่นพิทยาล





คำนำ

แผนเผชิญเหตุความปลอดภัยสถานศึกษา โรงเรียนชนอมพิทยา สังกัดสำนักงานเขตพื้นที่การศึกษามัธยมศึกษา นครศรีธรรมราช จัดทำขึ้นเพื่อใช้เป็นแนวทางในการปฏิบัติเมื่อเผชิญเหตุความปลอดภัย ต่อนักเรียน ครู และบุคลากรทางการศึกษาระหว่างที่จัดการเรียนการสอนในสถานศึกษา ซึ่งสอดคล้องกับนโยบายและจุดเน้นของกระทรวงศึกษาธิการ ประจำปีงบประมาณ พ.ศ. ๒๕๖๕ ข้อ ๑. การจัดการศึกษาเพื่อความปลอดภัย ๑.๑ เร่งสร้างสถานศึกษาปลอดภัยเพื่อเพิ่มความเชื่อมั่นของสังคมและป้องกันจากภัยคุกคามในชีวิตรูปแบบใหม่และภัยอื่น ๆ

โรงเรียนชนอมพิทยาหวังเป็นอย่างยิ่งว่า แผนเผชิญเหตุความปลอดภัยสถานศึกษา เล่มนี้ จะช่วยอำนวยความสะดวกให้แก่ผู้ปฏิบัติงานในสถานศึกษา ได้เป็นอย่างดี ขอขอบคุณคณะทำงานทุกท่านที่ได้ร่วมกันจัดทำจนสำเร็จบรรลุตามวัตถุประสงค์

โรงเรียนชนอมพิทยา





สารบัญ

ก	คำนำ
ข	สารบัญ
๑	ข้อมูลทั่วไปของสถานศึกษา
๙	หลักการ
๑๕	มาตรการความปลอดภัย
๒๐	ขอข่วยความปลอดภัยของสถานศึกษา
๒๖	ระบบมาตรฐานความปลอดภัย MOE SAFETY CENTER
๒๘	แนวปฏิบัติการเผชิญเหตุ
๖๒	บทบาทของสถานศึกษา
๖๔	แนวทางการดำเนินงานความปลอดภัย
๖๘	อ้างอิง
๖๙	คณะผู้จัดทำ



ข้อมูลทั่วไป



สภาพทั่วไปของสถานศึกษา

๑. ข้อมูลเกี่ยวกับสถานศึกษา

๑.๑ ชื่อสถานศึกษา โรงเรียนขอนแก่นพิทยา รหัสสถานศึกษา ๑๐๘๐๐๔๒๐๑๐ ที่ตั้ง เลขที่ ๙๓ หมู่ ๑๒ ตำบลขอนแก่น อำเภอขอนแก่น จังหวัดนครราชสีมา สังกัดเขตพื้นที่การศึกษามัธยมศึกษาานครราชสีมา ก่อตั้งเมื่อ ๑๒ มิถุนายน ๒๕๑๕ เปิดสอนระดับชั้นมัธยมศึกษาปีที่ ๑ ถึงระดับชั้นมัธยมศึกษาปีที่ ๖ มีเนื้อที่ประมาณ ๕๒ ไร่ เศษ จากการร่วมกันบริจาคที่ดินของ นายประวิง เดือนจำรูญ นางกุ่ม เตียววานิช นางแปลก ประสิทธิ์ นางแจ่ม มีสุข นางหนูเลี้ยง จริยะวัฒนา นายเหลียม มีเมือง นายร้อย ขนอม นางหนูกัน มีเมือง และนางพั้ว โสมปาน

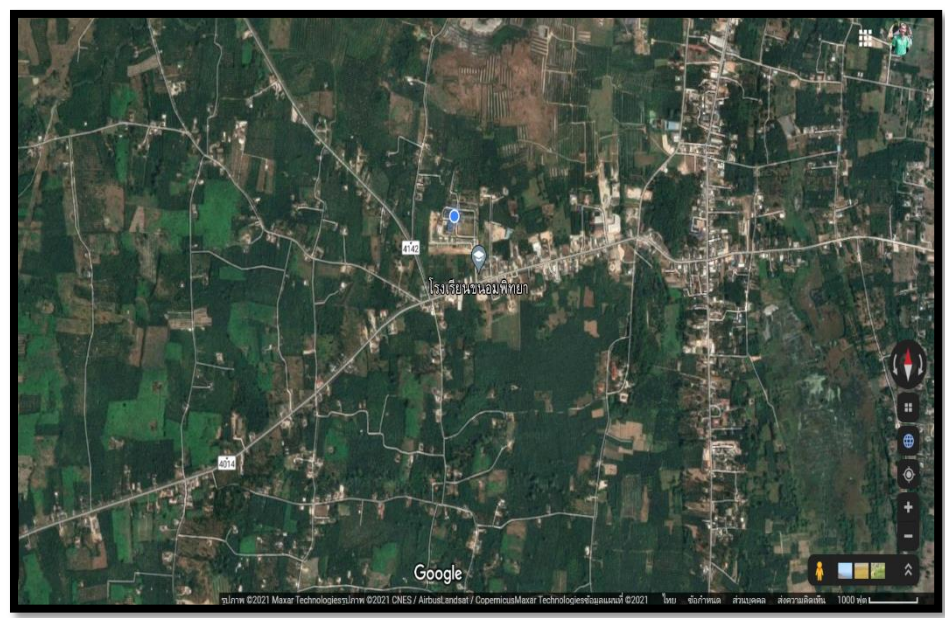
โทรศัพท์ : ๐ ๗๕๕๒ ๙๕๐๑

Email : khanompitta@gmail.com

Website <http://khanompittaya.ac.th/>

Page Facebook : โรงเรียนขอนแก่นพิทยา Khanompittaya School

แผนที่โรงเรียน





แผนผังโรงเรียน



คำขวัญ

สุขภาพดี มีวินัย ใฝ่ศึกษา พัฒนาสังคม

ปรัชญาโรงเรียน

การศึกษา คือ ชีวิต (สิกขน์ ชีวิต โหติ)

ตราสัญลักษณ์โรงเรียน



วิสัยทัศน์ (VISION)

ภายในปี ๒๕๖๗ โรงเรียนขอนแก่นพิทยาศึกษาจะเป็นโรงเรียนมัธยมคุณภาพประจำอำเภอมีการบริหารจัดการด้วยระบบคุณภาพสู่มาตรฐานสากล พัฒนาผู้เรียนให้มีศักยภาพตามมาตรฐานการศึกษาและทักษะการเรียนรู้ในศตวรรษที่ ๒๑ บนพื้นฐานความเป็นไทยด้วยศาสตร์พระราชา





พันธกิจ (MISSION)

๑. เสริมสร้างผู้เรียนให้ยึดมั่นในสถาบันหลักของชาติ การปกครองในระบอบประชาธิปไตยอันมีพระมหากษัตริย์ทรงเป็นประมุข ปกป้องคุณธรรมจริยธรรม ค่านิยม และคุณลักษณะอันพึงประสงค์ด้วย “ศาสตร์พระราชา”

๒. พัฒนาคุณภาพผู้เรียนให้เป็นผู้มีความรู้ตามหลักสูตร มีทักษะการเรียนรู้ในศตวรรษที่ ๒๑ และมีความเป็นเลิศทางวิชาการ

๓. สร้างโอกาสให้ประชากรวัยเรียนระดับมัธยมศึกษาทุกคนได้รับบริการการศึกษาที่มีคุณภาพอย่างทั่วถึง ทุกกลุ่มเป้าหมาย

๔. พัฒนาครูและบุคลากรทางการศึกษาให้มีคุณภาพตามมาตรฐานวิชาชีพ

๕. พัฒนาคุณภาพระบบบริหารจัดการที่มุ่งเน้นการมีส่วนร่วมและสร้างความรับผิดชอบ

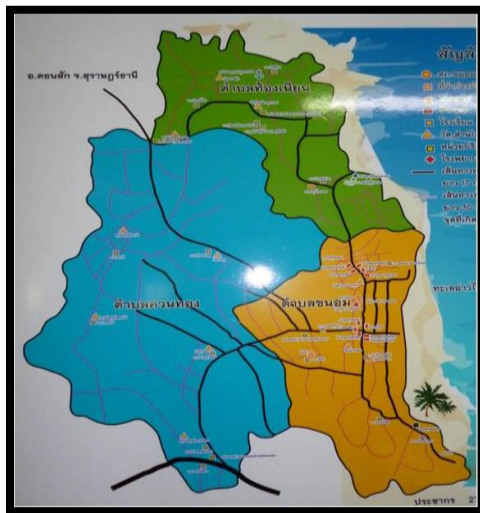
เอกลักษณ์

โรงเรียนพัฒนาและอนุรักษ์สิ่งแวดล้อม

อัตลักษณ์

นักเรียนรักษ์สิ่งแวดล้อม

๒. ข้อมูลสภาพชุมชนโดยรวม



- ตำบลชนอม มีจำนวน ๑๔ หมู่บ้าน
- ตำบลควนทอง มีจำนวน ๑๒ หมู่บ้าน
- ตำบลท้องเนียน มีจำนวน ๘ หมู่บ้าน

จำนวนประชากรของอำเภอชนอม มีทั้งหมด ๒๙,๘๘๗ คน แยกเป็นชาย ๑๔,๐๑๕ คน และเป็นหญิง ๑๕,๘๗๒ คน มีบ้านเรือนจำนวน ๑๑,๖๙๔ หลังคาเรือน





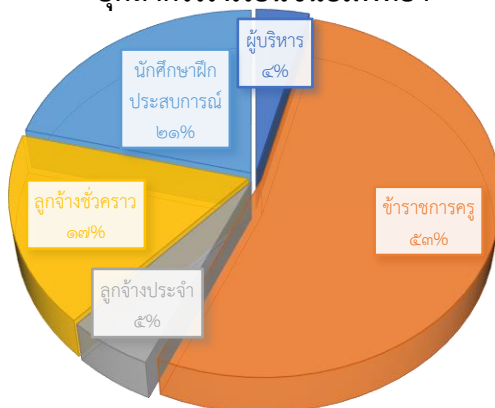
๓. ข้อมูลข้าราชการครูและบุคลากรทางการศึกษา

ข้อมูลข้าราชการครูและบุคลากรทางการศึกษาโรงเรียนขอนแก่นพิทยาคม
(จำแนกตามตำแหน่ง)

๓.๑ จำนวนบุคลากร

บุคลากร	ผู้บริหาร	ข้าราชการครู	ลูกจ้างประจำ	ลูกจ้างชั่วคราว	นักศึกษาฝึก ประสบการณ์
ปีการศึกษา ๒๕๖๕	๓	๔๐	๔	๑๓	๑๖
รวม	๗๖				

บุคลากรโรงเรียนขอนแก่นพิทยาคม



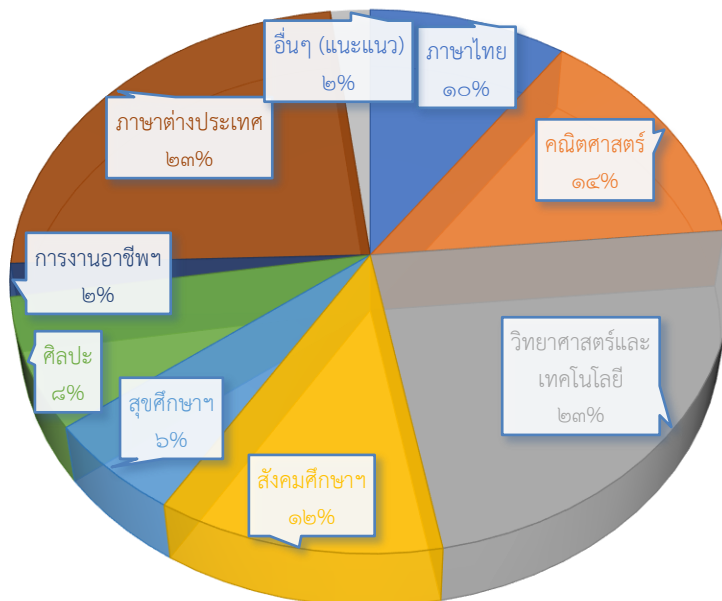
๓.๒ บุคลากรครูแต่ละกลุ่มสาระการเรียนรู้

กลุ่มสาระการเรียนรู้	ข้าราชการครู	ครูอัตราจ้าง	รวม	ร้อยละ
ภาษาไทย	๕	-	๕	๙.๘๐
คณิตศาสตร์	๖	๑	๗	๑๓.๗๓
วิทยาศาสตร์และเทคโนโลยี	๙	๓	๑๒	๒๓.๕๓
สังคมศึกษา ศาสนา และวัฒนธรรม	๔	๒	๖	๑๑.๗๖
สุขศึกษาและพลศึกษา	๓	-	๓	๕.๘๘
ศิลปะ	๓	๑	๔	๗.๘๔
การงานอาชีพ	๑	-	๑	๑.๙๖
ภาษาต่างประเทศ	๘	๔	๑๒	๒๓.๕๓
อื่นๆ (แนะแนว)	๑	-	๑	๑.๙๖
รวม	๔๐	๑๑	๕๑	๑๐๐





แผนภูมิแสดงจำนวนร้อยละของครูแต่ละกลุ่มสาระการเรียนรู้



๓.๓ ตำแหน่งและวิทยฐานะของครูและบุคลากรสายการสอน

ตำแหน่ง/วิทยฐานะ	จำนวน (คน)
๑. ครูอัตราจ้าง	๑๑
๒. ครูผู้ช่วย	๔
๓. ครู (คศ. ๑)	๑๖
๔. ครูชำนาญการ (คศ. ๒)	๑๑
๕. ชำนาญการพิเศษ (คศ. ๓)	๙
รวม	๕๑

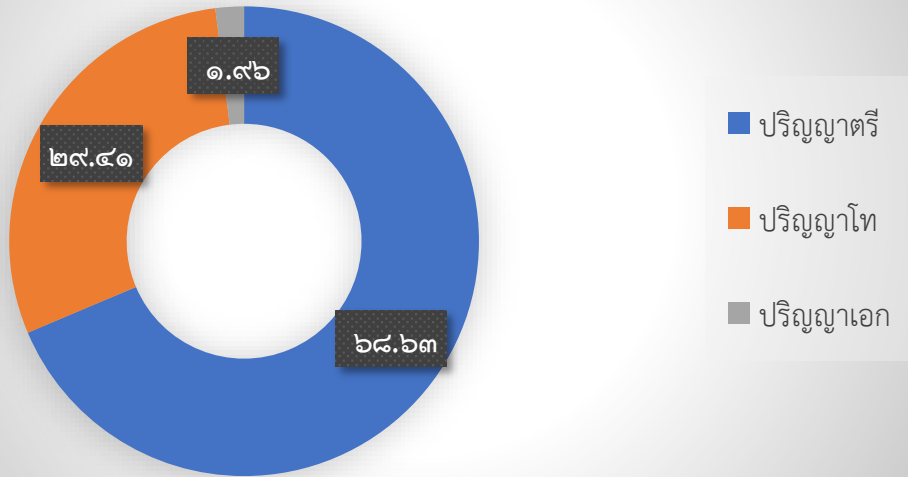
๓.๔ วุฒิการศึกษาสูงสุดของครูและบุคลากรสายการสอน

วุฒิการศึกษา	ปริญญาตรี	ปริญญาโท	ปริญญาเอก	รวม
จำนวน (คน)	๓๕	๑๕	๑	๕๑
คิดเป็นร้อยละ	๖๘.๖๓	๒๙.๔๑	๑.๙๖	๑๐๐





แผนภูมิแสดงร้อยละของวุฒิการศึกษาสูงสุดครูและบุคลากรสายการสอน



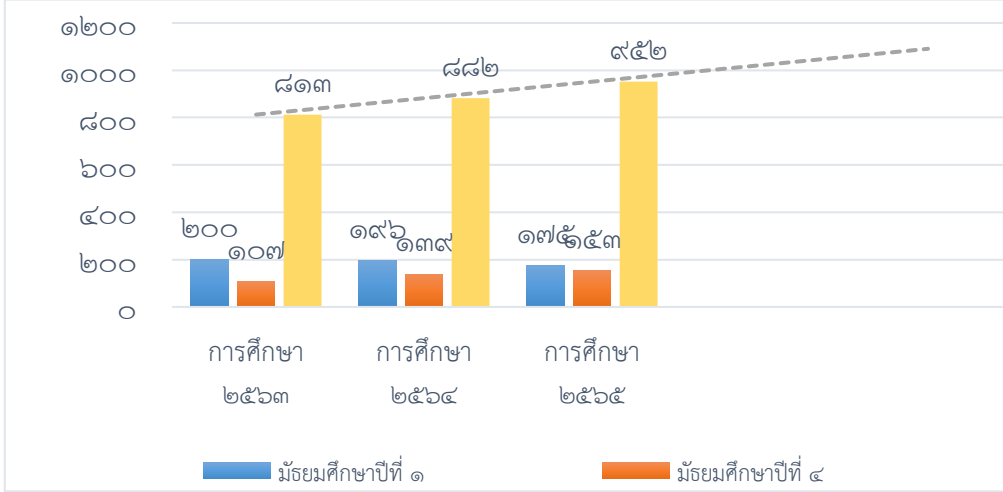
๔. จำนวนนักเรียนโรงเรียนขอนแก่นพิทยา ปีการศึกษา ๒๕๖๕

ชั้น	จำนวนนักเรียนชาย	จำนวนนักเรียนหญิง	รวม
มัธยมศึกษาปีที่ ๑	๗๙	๙๕	๑๗๔
มัธยมศึกษาปีที่ ๒	๙๕	๑๐๓	๑๙๘
มัธยมศึกษาปีที่ ๓	๙๖	๑๐๘	๒๐๔
รวมนักเรียนมัธยมศึกษาตอนต้น	๒๗๐	๓๐๖	๕๗๖
มัธยมศึกษาปีที่ ๔	๖๘	๘๕	๑๕๓
มัธยมศึกษาปีที่ ๕	๖๒	๗๒	๑๓๔
มัธยมศึกษาปีที่ ๖	๓๑	๕๘	๘๙
รวมนักเรียนมัธยมศึกษาตอนปลาย	๑๖๑	๒๑๕	๓๗๖
นักเรียนทั้งหมด	๔๓๑	๕๒๑	๙๕๒





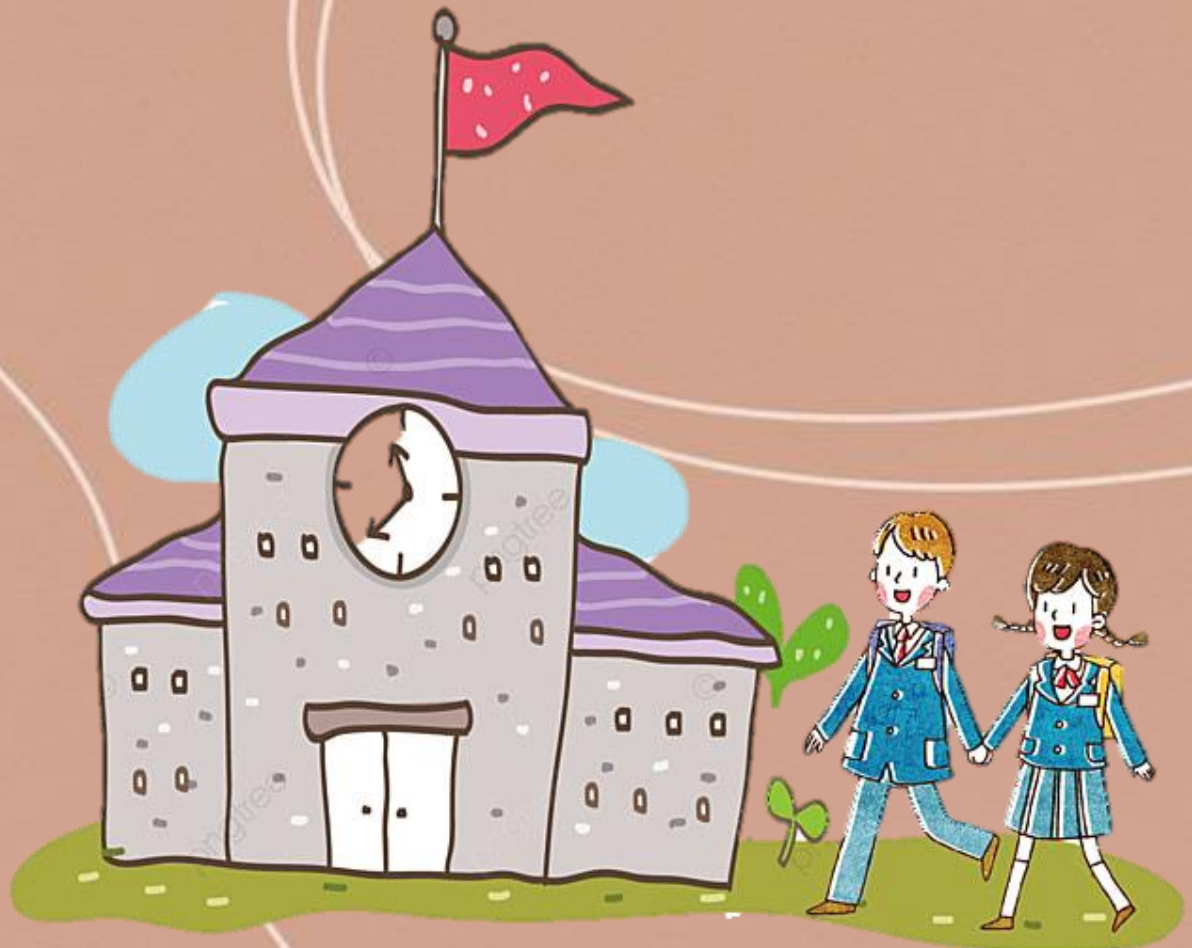
ชั้น	ปีการศึกษา ๒๕๖๓	ปีการศึกษา ๒๕๖๔	ปีการศึกษา ๒๕๖๕
มัธยมศึกษาปีที่ ๑	๒๐๐	๑๙๖	๑๗๔
มัธยมศึกษาปีที่ ๔	๑๐๗	๑๓๙	๑๕๓
นักเรียนทั้งหมด	๘๑๓	๘๘๒	๙๕๒



เปรียบเทียบการเพิ่มขึ้นของจำนวนนักเรียน ปีการศึกษา ๒๕๖๓-๒๕๖๕



หลักการ





หลักการ

สถานการณ์ความปลอดภัยไม่ปลอดภัยในสถานศึกษาในปัจจุบัน ยังเกิดขึ้นใน ๔ กลุ่มภัย ได้แก่

๑) ภัยที่เกิดจากการใช้ความรุนแรงของมนุษย์ (Violence)

๒) ภัยที่เกิดจากอุบัติเหตุ (Accident)

๓) ภัยที่เกิดจากการถูกละเมิดสิทธิ (Right)

๔) ภัยที่เกิดจากผลกระทบทางสุขภาพทางกายและจิตใจ

(Unhealthiness) เกิดความรุนแรงในรูปแบบต่าง ๆ มีความซับซ้อนรุนแรงมากขึ้น และเกิดขึ้นซ้ำ ๆ ส่งผลกระทบต่อสภาพร่างกายและจิตใจในหลายปีที่ผ่านมา เช่น ภัยจากการคุกคามทางเพศ ภัยจากการกลั่นแกล้งรังแก(Bully) รวมถึงภัยที่เกิดจากโรคอุบัติใหม่ อันได้แก่ การแพร่ระบาดของโรคติดเชื้อไวรัสโคโรนา ๒๐๑๙ (COVID-๑๙) เพื่อเป็นการป้องกันไม่ให้เกิดสถานการณ์ความปลอดภัยไม่ปลอดภัยในสถานศึกษาที่เกิดแก่นักเรียน ครูและบุคลากรทางการศึกษา





หลักการ

กระทรวงศึกษาธิการ จึงได้กำหนดนโยบาย Quick Win ๗ วรระ
เร่งด่วน ข้อที่ ๑ ความปลอดภัยของผู้เรียน ให้หน่วยงานในสังกัด
กระทรวงศึกษาธิการนำไปปฏิบัติให้เกิดความปลอดภัยในสถานศึกษา และได้
บูรณาการความร่วมมือจาก ๘ กระทรวงและอีก ๒ หน่วยงาน ประกอบด้วย
กระทรวงกลาโหม กระทรวงมหาดไทย สำนักงานตำรวจแห่งชาติ กระทรวง
สาธารณสุขกระทรวงการพัฒนาสังคมและความมั่นคงของมนุษย์ กระทรวง
ดิจิทัลเพื่อเศรษฐกิจและสังคมกระทรวงคมนาคม กระทรวง
ทรัพยากรธรรมชาติและสิ่งแวดล้อม กระทรวงยุติธรรม และสำนัก
นายกรัฐมนตรี โดยได้จัดทำข้อตกลงความร่วมมือโครงการเสริมสร้างความ
ปลอดภัยในสถานศึกษา สังกัดกระทรวงศึกษาธิการ(MOE Safety Center)
เมื่อวันที่ ๑๐ กุมภาพันธ์ ๒๕๖๕ ณ หอประชุมคุรุสภากระทรวง ศึกษาธิการ





หลักการ

สำนักงานคณะกรรมการการศึกษาขั้นพื้นฐาน มุ่งมั่นในการพัฒนาการศึกษาขั้นพื้นฐานให้เป็น "การศึกษาขั้นพื้นฐานวิถีใหม่ วิถีคุณภาพ" มุ่งเน้นความปลอดภัยในสถานศึกษา ส่งเสริมโอกาสทางการศึกษาที่มีคุณภาพอย่างเท่าเทียมและบริหารจัดการศึกษาอย่างมีประสิทธิภาพ โดยมุ่งเน้นพัฒนาระบบและกลไกในการดูแลความปลอดภัยให้แก่ผู้เรียน ครูและบุคลากรทางการศึกษา และสถานศึกษา จากภัยพิบัติ และภัยคุกคามทุกรูปแบบ เพื่อคุ้มครองความปลอดภัย การป้องกัน ดูแล ช่วยเหลือหรือเยียวยา และแก้ไขปัญหา แก่นักเรียน ครู และบุคลากรทางการศึกษา ให้สามารถแก้ไขปัญหาและบริหารจัดการความเสี่ยงได้อย่างยั่งยืนด้วยการบริหารจัดการตามมาตรการ ๓ ป ได้แก่ ป้องกัน ปลูกฝัง และปราบปราม ให้เกิดความปลอดภัยให้มากที่สุด และไม่ให้เกิดเหตุการณ์นั้นซ้ำอีก





หลักการ

เพื่อสร้างความมั่นใจ และความเชื่อมั่นให้แก่ นักเรียน ครู และบุคลากรทางการศึกษา ผู้ปกครองและประชาชนทั่วไป ในการที่จะได้ เรียนรู้ อย่างมีคุณภาพ และเกิดความปลอดภัยอย่างมั่นคง และยั่งยืน สำนักงานคณะกรรมการการศึกษาขั้นพื้นฐาน จึงได้ จัดทำ แผนเผชิญเหตุความปลอดภัยสถานศึกษา สำนักงาน คณะกรรมการการศึกษาขั้นพื้นฐาน ให้สำนักงานเขตพื้นที่ การ ศึกษา สถานศึกษา และหน่วยงานในสังกัดใช้เป็นแนวทางปฏิบัติ เมื่อเกิดเหตุการณ์ความไม่ปลอดภัย ต่อนักเรียน ครู และบุคลากร ทางการศึกษา เพื่อลดระดับความรุนแรง ระวังเหตุการณ์ความไม่ ปลอดภัย หรือแก้ไขปัญห



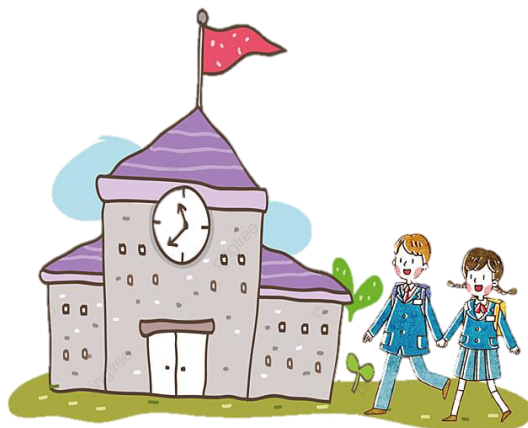


วัตถุประสงค์

เพื่อสร้างความรู้ความเข้าใจในการเผชิญเหตุความปลอดภัย
ของสถานศึกษา

เพื่อดำเนินงานการเผชิญเหตุความปลอดภัยสถานศึกษา

เพื่อรายงานการดำเนินงานการเผชิญเหตุด้านความ
ปลอดภัยต่อหน่วยงานต้นสังกัด



มาตรการ

ความปลอดภัย

SAFETY



มาตรการความปลอดภัย



กระทรวงศึกษาธิการได้กำหนด มาตรการ ๓ ป ได้แก่ ป้องกัน ปลุกฝัง และปราบปราม เป็นมาตรการความปลอดภัยของสถานศึกษา มุ่งเน้นให้เกิดความปลอดภัยต่อนักเรียน ครูและบุคลากรทางการศึกษา และไม่ให้เกิดเหตุการณ์นั้นซ้ำอีก เพื่อสร้างความมั่นใจ และความเชื่อมั่น ให้แก่นักเรียน ครูและบุคลากรทางการศึกษา ผู้ปกครอง และประชาชนทั่วไป ดังนี้





๑. การป้องกัน

การป้องกัน หมายถึง การดำเนินการเกี่ยวกับการวางแผนความปลอดภัย การจัดโครงสร้าง การบริหาร การวิเคราะห์ และการประเมินความเสี่ยงอย่างรอบด้าน เพื่อให้เกิดความปลอดภัยในสถานศึกษา ดังนี้

- ๑) ประเมินปัจจัยเสี่ยงความปลอดภัยของสถานศึกษา
- ๒) กำหนดพื้นที่ความปลอดภัย
- ๓) จัดทำแผนความปลอดภัยของสถานศึกษา
- ๔) การจัดสภาพสิ่งแวดล้อมและบรรยากาศของสถานศึกษา
- ๕) จัดระบบโครงสร้างบริหารจัดการความปลอดภัยของสถานศึกษา
- ๖) จัดระบบข้อมูลสารสนเทศความปลอดภัยของสถานศึกษา
- ๗) สร้างระบบการมีส่วนร่วมของสถานศึกษาและภาคีเครือข่าย
- ๘) จัดระบบช่องทางการสื่อสารด้านความปลอดภัยของสถานศึกษา
- ๙) การคัดกรองและดูแลช่วยเหลือนักเรียน
- ๑๐) การประเมินนักเรียนรายบุคคล ด้านร่างกาย จิตใจ สังคม สติปัญญา และความต้องการช่วยเหลือ





๒. การปลูกฝัง

การปลูกฝัง หมายถึง การดำเนินการเกี่ยวกับการพัฒนาองค์ความรู้ การสร้างเจตคติที่ดี การมีจิตบริการ และเสริมสร้างทักษะ ความปลอดภัย ให้แก่ นักเรียน ครูและบุคลากรทางการศึกษาให้เกิดความยั่งยืน

๑) พัฒนาองค์ความรู้เกี่ยวกับความปลอดภัยให้แก่ นักเรียน ครู บุคลากรทางการศึกษา และผู้ปกครอง

๒) จัดกิจกรรมการสร้างเจตคติที่ดี การมีจิตบริการ และเสริมสร้างทักษะ ความปลอดภัยให้แก่ นักเรียน ครูและบุคลากรทางการศึกษา





๓. การปราบปราม

การปราบปราม หมายถึง การดำเนินงานเกี่ยวกับการเผชิญเหตุ การเข้าถึงสถานการณ์ การแก้ไขปัญหาความไม่ปลอดภัย และการดำเนินการกับบุคคลที่ละเมิด หรือประพฤติไม่เหมาะสมด้วยความรอบคอบ รวดเร็ว และเป็นธรรม รวมถึงการช่วยเหลือ เยียวยา ฟื้นฟู ดังนี้

๑) การเผชิญเหตุ การเข้าถึงสถานการณ์ และการจัดการแก้ไขปัญหากรณีเกิดเหตุความไม่ปลอดภัยขั้นวิกฤติ

๒) การช่วยเหลือ เยียวยา ฟื้นฟู สภาพร่างกายและจิตใจให้กับผู้ประสบเหตุความไม่ปลอดภัย

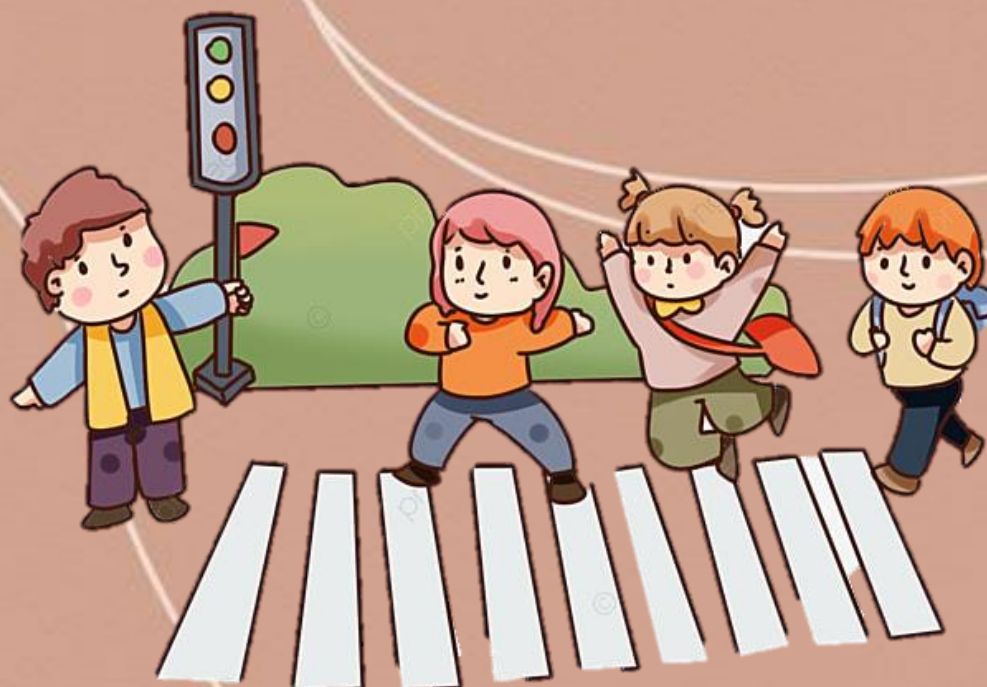
๓) ดำเนินการตามขั้นตอนของกฎหมายอย่างมีประสิทธิภาพ เป็นธรรม และรวดเร็ว



ขอบข่าย

ความปลอดภัยของ

สถานศึกษา





ขอบข่ายความปลอดภัยของสถานศึกษา

ขอบข่ายความปลอดภัยของสถานศึกษา มี ๔ กลุ่มภัย ได้แก่

๑) ภัยที่เกิดจากการใช้ความรุนแรง ของมนุษย์ (Violence)

๒) ภัยที่เกิดจากอุบัติเหตุ (Accident)

๓) ภัยที่เกิดจากการถูกละเมิดสิทธิ (Right)

๔) ภัยที่เกิดจากผลกระทบต่อสุขภาพทางกายและจิตใจ

(Unhealthiness)

ซึ่งครอบคลุมภัยร้ายแรงที่คณะกรรมการการศึกษาขั้นพื้นฐาน กำหนดให้ต้องเร่งดำเนินการ ป้องกัน ปกป้อง และปราบปรามอย่างรวดเร็ว รอบคอบ เต็ดขาด

๑) การแพร่ระบาดของโรคติดเชื้อไวรัสโคโรนา ๒๐๑๙ (Covid-๑๙)

๒) ยาเสพติด

๓) การล่วงละเมิดทางเพศ

๔) ภาวะจิตเวช

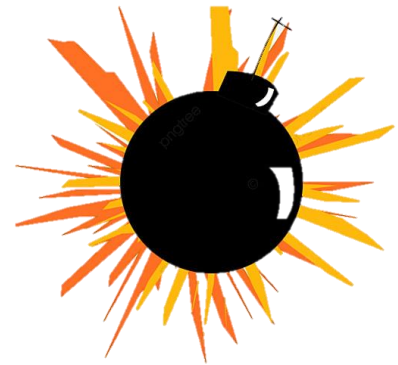
๕) การกลั่นแกล้งรังแก (Bullying)





๑. ภัยที่เกิดจากการใช้ความรุนแรง ของมนุษย์ (Violence)

- ๑) การล่อลวงระเบิดทางเพศ
- ๒) การทะเลาะวิวาท
- ๓) การก่อกวนแก๊งค์รังแก
- ๔) การชุมนุมประท้วงและการจลาจล
- ๕) การก่อวินาศกรรม
- ๖) การระเบิด
- ๗) สารเคมีและวัตถุอันตรายทำให้เกิดมลภาวะเป็นพิษ
- ๘) การล่อลวง ลักพาตัว





๒. ภัยที่เกิดจากอุบัติเหตุ (Accident)



- ๑) ภัยธรรมชาติ
- ๒) ภัยจากอาคารเรียน สิ่งก่อสร้าง
- ๓) ภัยจากยานพาหนะ
- ๔) ภัยจากการจัดกิจกรรม
- ๕) ภัยจากเครื่องมือ อุปกรณ์





๓. ภัยที่เกิดจากการถูกละเมิดสิทธิ์ (Right)



- ๑) การถูกล่อลวงปละ ละเลย ทอดทิ้ง
- ๒) การคุกคามทางเพศ
- ๓) การไม่ได้รับความเป็นธรรมจากสังคม



๔. ภัยที่เกิดจากผลกระทบต่อสุขภาพทาง กายและจิตใจ (Unhealthiness)

- ๑) ภาวะจิตเวช
- ๒) ติดเกม
- ๓) ยาเสพติด
- ๔) โรคระบาดในมนุษย์
- ๕) ภัยไซเบอร์
- ๖) การพนัน
- ๗) มลภาวะเป็นพิษ
- ๘) โรคระบาดในสัตว์
- ๙) โรคภาวะทุพโภชนาการ



ระบบมาตรฐานความปลอดภัย

MOE SAFETY CENTER





ระบบมาตรฐานความปลอดภัย MOE SAFETY CENTER

MOE Safety Center เป็นระบบมาตรฐานความปลอดภัยในสถานศึกษาโดยใช้หลัก Digital Based Management เป็นรูปแบบ วิธีการ หรือกระบวนการในการดูแลช่วยเหลือนักเรียน นักศึกษา ให้เกิดการเรียนรู้อย่างมีคุณภาพ มีความสุข และ ได้รับการปกป้องคุ้มครองความปลอดภัยทั้งด้านร่างกาย และจิตใจ รวมถึงการเสริมสร้างทักษะให้ผู้เรียนมีความสามารถในการดูแลตนเองจากภัยอันตรายต่าง ๆ นักเรียน ครูและบุคลากรทางการศึกษา หรือประชาชนทั่วไป สามารถเข้าถึงระบบ MOE Safety Center เมื่อมีความรู้สึกไม่ปลอดภัยและมีความประสงค์จะร้องทุกข์ ร้องเรียน หรือเตือนให้ทราบว่าสถานศึกษาแห่งหนึ่งกำลังเกิดภัยอย่างหนึ่งอย่างใดใน ๔ กลุ่มภัยได้แก่ ภัยที่เกิดจากการใช้ความรุนแรงของมนุษย์ ภัยที่เกิดจากอุบัติเหตุ ภัยที่เกิดจากการถูกละเมิดสิทธิ และภัยที่เกิดจากผลกระทบต่อสุขภาพร่างกายและจิตใจ ทั้งนี้ นักเรียน ครูและบุคลากรทางการศึกษา ผู้ปกครอง และประชาชนทั่วไป ที่ได้รับผลกระทบ ประสบเหตุหรือเห็นเหตุการณ์ สามารถแจ้งเหตุได้ ๔ ช่องทาง ดังนี้

Application MOE Safety Center,

www.MOESafetyCenter.com ,

LINE@MOESafetyCenter

หรือที่ call center-๒๑๒๖-๖๕๖๕



แนวปฏิบัติการเผชิญเหตุ

**SAFETY**



แนวปฏิบัติการเผชิญเหตุ

โรงเรียนขอนแก่นจัดให้มีการเตรียมความพร้อมการเผชิญเหตุความปลอดภัยสถานศึกษา มีการซักซ้อมอย่างเคร่งครัด สม่ำเสมอ หากเกิดกรณีฉุกเฉินเหตุความปลอดภัยสถานศึกษาต้องมีความพร้อมในการเผชิญเหตุเพื่อลดระดับความรุนแรง ระวังเหตุการณ์ความปลอดภัย หรือแก้ไขปัญหาซึ่งมีขั้นตอนแนวดำเนินการเผชิญเหตุ ดังนี้





แนวปฏิบัติการเผชิญเหตุ

ขั้นตอนแนวดำเนินการเผชิญเหตุ

๑. สถานศึกษาได้รับแจ้งเหตุ สถานศึกษาตรวจสอบข้อมูลเบื้องต้น
ประเมินปัญหาสถานการณ์

๒. รายงานผู้บริหารสถานศึกษา แจ้งเหตุในระบบ MOE Safety
Center สามารถแจ้งเหตุได้ ๔ ช่องทาง

Application MOE Safety Center,

www.MOESafetyCenter.com ,

LINE@MOESafetyCenter

หรือที่ call center ๐-๒๑๒๖-๖๕๖๕

- แจ้งผู้ที่เกี่ยวข้องในการดำเนินการช่วยเหลือ

- แจ้งผู้ปกครอง

๓. ดำเนินการระงับเหตุการณ์ความปลอดภัย หรือแก้ไขปัญหา

๔. ติดตาม/ดูแลช่วยเหลือ/คุ้มครอง/ ให้คำปรึกษาแก่เด็กนักเรียน โดย
คำนึงถึงความปลอดภัย

๕. จัดเก็บข้อมูล การดำเนินงานของสถานศึกษา สรุปผลการทำ





แนวดำเนินการเผชิญเหตุ

เมื่อเกิดเหตุการณ์ความไม่ปลอดภัย สถานศึกษาสามารถปฏิบัติการ
เผชิญเหตุ เพื่อลดระดับความรุนแรง ระงับเหตุการณ์ความไม่ปลอดภัย หรือ
แก้ไขปัญหา ตามขอบข่ายความปลอดภัยของสถานศึกษา ๔ กลุ่มภัย ได้ดังนี้



ภัยที่เกิดจากการ

ใช้ความรุนแรงของมนุษย์





๑. ภัยที่เกิดจากการใช้ความรุนแรง ของมนุษย์

๑.๑ การล่วงละเมิดทางเพศ

- ๑) สถานศึกษาได้รับแจ้งเหตุ สถานศึกษาตรวจสอบข้อมูลเบื้องต้น ประเมินปัญหาสถานการณ์
- ๒) รายงานผู้บริหารสถานศึกษา แจ้งครูที่ปรึกษา หรือผู้ที่เกี่ยวข้องในการดำเนินการช่วยเหลือ และแจ้งผู้ปกครอง
- ๓) แจ้งเหตุในระบบ MOE Safety Center
- ๔) ดำเนินการระงับเหตุการณ์ความไม่ปลอดภัย หรือแก้ไขปัญหา
- ๕) ติดตาม/ดูแลช่วยเหลือ/คุ้มครอง/ ให้คำปรึกษาแก่เด็กนักเรียน โดยคำนึงถึงความปลอดภัย
- ๖) กรณีเด็กนักเรียนที่มีความเสี่ยงต้องให้ได้รับการคุ้มครอง/การสงเคราะห์ในเบื้องต้นโดยทันที
- ๗) กรณีเด็กนักเรียนต้องได้รับการสงเคราะห์ให้เจ้าหน้าที่ส่งต่อไปรับบริการสงเคราะห์ตามระเบียบกระทรวงว่าด้วยการสงเคราะห์เด็กนักเรียน
- ๘) จัดเก็บข้อมูล การดำเนินงานของสถานศึกษา สรุปผลการทำงาน และรายงานหน่วยงานต้นสังกัด และผู้เกี่ยวข้องทราบตามกรณี





๑. ภัยที่เกิดจากการใช้ความรุนแรง ของมนุษย์

๑.๒ การทะเลาะวิวาท

๑) สถานศึกษาได้รับแจ้งเหตุ สถานศึกษาตรวจสอบข้อมูลเบื้องต้น ประเมินปัญหาสถานการณ์

๒) รายงานผู้บริหารสถานศึกษา แจ้งครูที่ปรึกษา ผู้เกี่ยวข้อง เพื่อหยุดเหตุการณ์นั้น ๆ หากเกินกำลังให้หาคนช่วยเหลือในการระงับเหตุแล้วแจ้งให้ผู้บริหารสถานศึกษาทราบทันที

๓) แจ้งเหตุในระบบ MOE Safety Center

๔) ครูที่ปรึกษา/ครูผู้ประสพเหตุ พุดคุย ให้กำลังใจ สร้างความไว้วางใจแก่เด็กนักเรียน รอดนเด็กนักเรียนผ่อนคลายลง ประสานเชิญผู้ปกครองมาพบเด็กนักเรียนที่สถานศึกษา เพื่อรับทราบข้อเท็จจริงจากคำบอกเล่าของเด็กนักเรียนด้วยตนเองแล้วร่วมกันแสวงหาแนวทางช่วยเหลือเด็กนักเรียนไม่ให้กลับไปกระทำพฤติกรรมความรุนแรงขึ้นอีก

๕) หากคู่กรณีอยู่ในสถานศึกษาเดียวกันให้หลีกเลี่ยงการเผชิญหน้ากัน และเมื่อความขัดแย้งลดลงครูฝ่ายกิจการนักเรียนจึงจัดให้ทั้งสองฝ่ายได้พบเพื่อปรับความเข้าใจ และสร้างความรักความสามัคคีกัน

๖) หากคู่กรณีเป็นบุคคลภายนอกสถานศึกษา ผู้บริหารสถานศึกษา มอบหมายบุคลากรที่เหมาะสมเป็นผู้ดำเนินการในการแก้ไขปัญหา





๑. ภัยที่เกิดจากการใช้ความรุนแรง ของมนุษย์

๗) จัดให้มีเด็กนักเรียนเพื่อนที่ปรึกษาสำหรับเด็กนักเรียนที่อยู่ระหว่าง
ปรับพฤติกรรม คอยช่วยเหลือ แนะนำและให้คำปรึกษา

๘) กรณีเหตุการณ์รุนแรง ให้รายงานข้อมูลรายละเอียดเบื้องต้นอย่าง
เป็นทางการต่อหน่วยงานต้นสังกัด ภายใน ๒๔ ชั่วโมง

๙) เมื่อเด็กนักเรียนถูกเจ้าหน้าที่ตำรวจควบคุมตัว หรือมอบตัว ทาง
สถานศึกษาต้องออกหนังสือรับรองการเป็นเด็กนักเรียนให้

๑๐) กรณีต้องการประกันตัวนักเรียนสามารถใช้ตำแหน่งหน้าที่ของ
ข้าราชการในการประกันตัวได้

๑๑) จัดเก็บข้อมูลการดำเนินงานของสถานศึกษา สรุปผลการทำงาน
และรายงานไปยัง หน่วยงานต้นสังกัด และผู้เกี่ยวข้องทราบตามกรณี





๑. ภัยที่เกิดจากการใช้ความรุนแรง ของมนุษย์

๑.๓ การก่อกวนแก๊งค์รังแก

- ๑) สถานศึกษาได้รับแจ้ง สถานศึกษาตรวจสอบข้อมูลเบื้องต้น ประเมินปัญหาสถานการณ์ คัดกรองระดับความรุนแรงของการ ถูกก่อกวนแก๊งค์รังแก
- ๒) รายงานผู้บริหารสถานศึกษา มอบหมายครูที่ปรึกษา หรือ ผู้เกี่ยวข้องให้คำแนะนำปรึกษาในการแก้ปัญหา
- ๓) แจ้งเหตุในระบบ MOE Safety Center
- ๔) ติดตามดูแลการให้ความช่วยเหลือส่วนที่เกี่ยวข้องกับโรงเรียน
- ๕) จัดเก็บข้อมูล การดำเนินงานของสถานศึกษา สรุปผล การทำงาน และรายงานหน่วยงานต้นสังกัดและผู้เกี่ยวข้องทราบ ตามกรณี





๑. ภัยที่เกิดจากการใช้ความรุนแรง ของมนุษย์

๑.๔ การชุมนุมประท้วงและการจลาจล

- ๑) สถานศึกษาได้รับแจ้งเหตุ ตรวจสอบข้อมูลเบื้องต้น ประเมินปัญหาสถานการณ์ เพื่อระงับเหตุทั้งในสถานศึกษา และนอกสถานศึกษา
- ๒) รายงานผู้บริหารสถานศึกษา
- ๓) แจ้งเหตุในระบบ MOE Safety Center
- ๔) ประสานเครือข่ายการมีสว นร่วมเพื่อร่วมแก้ปัญหา โดยเน้น การไกลเกลี่ยประนีประนอมตามมาตรการจากเบาไปหาหนัก
- ๕) ติดตาม/ดูแลช่วยเหลือ/คุ้มครอง/ ให้คำปรึกษาแก่เด็กนักเรียนโดยคำนึงถึงความปลอดภัย
- ๕) จัดเก็บข้อมูล การดำเนินงานของสถานศึกษาสรุปผลการทำงาน และรายงานหน่วยงานต้นสังกัดและผู้เกี่ยวข้องขอทราบตามกรณี





๑. ภัยที่เกิดจากการใช้ความรุนแรง ของมนุษย์

๑.๕ การก่อวินาศกรรม

- ๑) สถานศึกษาได้รับแจ้งเหตุ ตรวจสอบข้อมูลเบื้องต้น ประเมินปัญหา สถานการณ์เพื่อระงับเหตุทั้งในสถานศึกษา และนอกสถานศึกษา
- ๒) รายงานผู้บริหารสถานศึกษา ประสานศูนย์ฉุกเฉิน โทร. ๑๖๖๙
- ๓) แจ้งเหตุในระบบ MOE Safety Center
- ๔) ประสานสถานีตำรวจในท้องที่ หรือหน่วยงานที่เกี่ยวข้องในการ แก้ไขปัญหาสนับสนุนข้อมูล และอำนวยความสะดวกในการปฏิบัติงานของ เจ้าหน้าที่
- ๕) ตรวจสอบจำนวนนักเรียน ข้าราชการครูและบุคลากรทางการศึกษา ที่ประสบภัย
- ๖) ประสานหน่วยงานต้นสังกัด หน่วยงานที่เกี่ยวข้อง เพื่อให้การ ช่วยเหลือ ดูแลบรรเทาความเดือดร้อนของนักเรียน ข้าราชการครูและ บุคลากรทางการศึกษาที่ประสบภัย
- ๗) ดำเนินการตามระเบียบ กฎหมาย โดยเน้นการไกล่เกลี่ย ประนีประนอมตามมาตรการจากเบาไปหาหนัก
- ๘) ติดตาม/ดูแลช่วยเหลือ/คุ้มครอง/ ให้คำปรึกษาแก่เด็กนักเรียน โดย คำนึงถึงความปลอดภัย
- ๙) จัดเก็บข้อมูล การดำเนินงานของสถานศึกษา สรุปผลการทำงาน และรายงานหน่วยงานต้นสังกัดและผู้เกี่ยวข้องทราบตามกรณี





๑.ภัยที่เกิดจากการใช้ความรุนแรง ของมนุษย์

๑.๖ การระเบิด

- ๑) สถานศึกษาได้รับแจ้งเหตุ ตรวจสอบข้อมูลเบื้องต้น ประเมินปัญหา สถานการณ์เพื่อระงับเหตุทั้งในสถานศึกษา และนอกสถานศึกษา
- ๒) รายงานผู้บริหารสถานศึกษา ประธานศูนย์ฉุกเฉิน โทร. ๑๖๖๙
- ๓) แจ้งเหตุในระบบ MOE Safety Center
- ๔) ประสานสถานีตำรวจในท้องที่ หรือหน่วยงานที่เกี่ยวข้องในการ แก้ไขปัญหา สนับสนุนข้อมูล และอำนวยความสะดวกในการปฏิบัติงานของ เจ้าหน้าที่
- ๕) ตรวจสอบจำนวนนักเรียน ข้าราชการครูและบุคลากรทางการศึกษา ที่ประสบภัย
- ๖) ประสานหน่วยงานต้นสังกัด หน่วยงานที่เกี่ยวข้อง เพื่อให้การ ช่วยเหลือ ดูแล บรรเทาความเดือดร้อนของนักเรียน ข้าราชการครูและ บุคลากรทางการศึกษาที่ประสบภัย
- ๗) ดำเนินการตามระเบียบ กฎหมาย โดยเน้นการไกล่เกลี่ย ประนีประนอมตามมาตรการจากเบาไปหาหนัก
- ๘) ติดตาม/ดูแลช่วยเหลือ/คุ้มครอง/ ให้คำปรึกษาแก่เด็กนักเรียน โดย คำนึงถึงความปลอดภัย
- ๙) จัดเก็บข้อมูล การดำเนินงานของสถานศึกษา สรุปผลการทำงาน และรายงานหน่วยงานต้นสังกัด และผู้เกี่ยวข้องทราบตามกรณี





๑. ภัยที่เกิดจากการใช้ความรุนแรง ของมนุษย์

๑.๗ สารเคมีและวัตถุอันตราย

- ๑) สถานศึกษาได้รับแจ้งเหตุ ตรวจสอบข้อมูลเบื้องต้น ประเมินปัญหา สถานการณ์เพื่อระงับเหตุทั้งในสถานศึกษา และนอกสถานศึกษา
- ๒) รายงานผู้บริหารสถานศึกษา ประธานศูนย์ฉุกเฉิน โทร. ๑๖๖๙
- ๓) แจ้งเหตุในระบบ MOE Safety Center
- ๔) ประสานสถานีตำรวจในท้องที่ หรือหน่วยงานที่เกี่ยวข้องในการ แก้ไขปัญหาสนับสนุนข้อมูล และอำนวยความสะดวกในการปฏิบัติงานของ เจ้าหน้าที่
- ๕) ตรวจสอบจำนวนนักเรียน ข้าราชการครูและบุคลากรทางการศึกษา ที่ประสบภัย
- ๖) ประสานหน่วยงานต้นสังกัด หน่วยงานที่เกี่ยวข้อง เพื่อให้การ ช่วยเหลือ ดูแล บรรเทาความเดือดร้อนของนักเรียน ข้าราชการครูและ บุคลากรทางการศึกษาที่ประสบภัย
- ๗) ดำเนินการตามระเบียบ กฎหมาย โดยเน้นการไกล่เกลี่ย ประนีประนอมตามมาตรการจากเบาไปหาหนัก
- ๘) ติดตาม/ดูแลช่วยเหลือ/คุ้มครอง/ ให้คำปรึกษาแก่เด็กนักเรียน โดย คำนึงถึงความปลอดภัย
- ๙) จัดเก็บข้อมูล การดำเนินงานของสถานศึกษา สรุปผลการทำงาน และรายงานหน่วยงานต้นสังกัด และผู้เกี่ยวข้องทราบตามกรณี





๑. ภัยที่เกิดจากการใช้ความรุนแรง ของมนุษย์

๑.๘ การล่อลวง ลักพาตัว

๑) สถานศึกษาได้รับแจ้งเหตุหรือประสบเหตุ สถานศึกษาตรวจสอบข้อมูลเบื้องต้น ประเมินปัญหาสถานการณ์

๒) ผู้บริหารสถานศึกษา ครูที่ปรึกษา หรือผู้ที่เกี่ยวข้องในการดำเนินการช่วยเหลือ และแจ้งผู้ปกครอง

๓) แจ้งเหตุในระบบ MOE Safety Center

๔) ดำเนินการช่วยเหลือนักเรียนด้านร่างกาย จิตใจ ให้ คำปรึกษาแก่เด็กนักเรียน

๕) ติดตาม ดูแลช่วยเหลือเด็กนักเรียน/ผู้คุมครอง/ติดตาม โดยคำนึงถึงความปลอดภัยของเด็กนักเรียน

๖) กรณีเด็กนักเรียนที่มีความเสี่ยงต้อง ให้ได้รับการคุ้มครอง/การสงเคราะห์ในเบื้องต้นโดยทันที

๗) กรณีเด็กนักเรียนต้องได้รับการสงเคราะห์ให้เจ้าหน้าที่ส่งต่อไปรับบริการสงเคราะห์ตามระเบียบกระทรวงว่าด้วยการสงเคราะห์เด็กนักเรียน

๘) จัดเก็บข้อมูล การดำเนินงานของสถานศึกษาสรุปผลการทำงาน และรายงานหน่วยงานต้นสังกัด และผู้เกี่ยวข้องทราบตามกรณี



ภัยที่เกิดจาก

อุบัติเหตุ





๒. ภัยที่เกิดจากอุบัติเหตุ

๒.๑ ภัยธรรมชาติ

- ๑) สถานศึกษาได้รับแจ้งเหตุ ตรวจสอบข้อมูลเบื้องต้น ประเมินปัญหา สถานการณ์เพื่อแจ้งสัญญาณเตือนภัย
- ๒) รายงานผู้บริหารสถานศึกษา ตั้งศูนย์ปฏิบัติการฉุกเฉินและประเมิน สถานการณ์
- ๓) แจ้งเหตุในระบบ MOE Safety Center
- ๔) ประสานหน่วยงานที่เกี่ยวข้อง และเครือข่ายการมีสว นร่วมเพื่อ ร่วมแก้ปัญหา
- ๕) อพยพเด็กนักเรียนเข้าสู่พื้นที่ปลอดภัย
- ๖) คัดแยกปฐมพยาบาลเบื้องต้น
- ๗) ส่งต่อ ติดตาม ช่วยเหลือ เยียวยา รายการนี้
- ๘) สำรวจความเสียหาย
- ๙) จัดเก็บข้อมูล การดำเนินงานของสถานศึกษาสรุปผลการทำงาน และรายงานหน่วยงานต้นสังกัด และผู้เกี่ยวข้องทราบตามกรณี





๒.ภัยที่เกิดจากอุบัติเหตุ

๒.๒ ภัยจากอาคารเรียน สิ่งก่อสร้าง



- ๑) สถานศึกษาได้รับแจ้งเหตุ ตรวจสอบข้อมูลเบื้องต้น ประเมินปัญหาสถานการณ์ เพื่อแจ้งสัญญาณเตือนภัย
- ๒) รายงานผู้บริหารสถานศึกษา ดำเนินการช่วยเหลือนักเรียนที่ประสบอุบัติเหตุ
- ๓) แจ้งเหตุในระบบ MOE Safety Center
- ๔) ประสานเครือข่ายการมีสว ร่วมเพื่อร่วมแก้ปัญหา
- ๕) ให้การดูแลช่วยเหลือเด็กนักเรียน/คุ้มครอง/ติดตาม
- ๖) จัดทำ จัดเก็บข้อมูล การดำเนินงานของสถานศึกษาสรุปผลการทำงานและรายงานหน่วยงานต้นสังกัด และผู้เกี่ยวข้องทราบตามกรณี





๒. ภัยที่เกิดจากอุบัติเหตุ

๒.๓ ภัยจากยานพาหนะ

๑) สถานศึกษาได้รับแจ้งเหตุหรือประสบเหตุ สถานศึกษาตรวจสอบข้อมูลเบื้องต้นประเมินปัญหาสถานการณ์

๒) รายงานผู้บริหารสถานศึกษา ครูที่ปรึกษา ศูนย์ฉุกเฉิน โทร. ๑๖๖๙ แจ้งเจ้าหน้าที่ตำรวจและแจ้งผู้ปกครอง

๓) แจ้งเหตุในระบบ MOE Safety Center

๔) ประสานงานติดตามอาการของเด็กนักเรียน และติดตาม เรื่องการประกันภัย แจ้งทะเบียนรถ ประเภทรถที่ประสบอุบัติเหตุ เพื่อสถานพยาบาลจะได้ดำเนินการค่าใช้จ่ายในการรักษาพยาบาลจาก พ.ร.บ. คุ้มครองผู้ประสบภัยจากรถ โดยผู้ปกครองนักเรียนไม่ต้องสำรองจ่าย

๕) แจ้งความลงบันทึกประจำวันต่อเจ้าพนักงานไว้เป็นหลักฐาน ในการเรียกร้องสินไหมทดแทน

๖) กรณีที่เด็กนักเรียนทำประกันอุบัติเหตุกับบริษัทประกันภัย ให้ดำเนินการเรียกค่าเสียหายและค่า สินไหมทดแทน หากมีปัญหา ให้ติดต่อประสานกับสำนักงานคณะกรรมการกำกับและส่งเสริมการประกอบธุรกิจประกันภัย (คปภ.)

๗) กรณีเด็กนักเรียนเสียชีวิตให้ติดต่อขอรับใบรับรองของการเสียชีวิตจากสถานพยาบาลในพื้นที่

๘) จัดเก็บข้อมูล การดำเนินงานของสถานศึกษาสรุปผลการทำงาน และรายงานหน่วยงานต้นสังกัด และผู้เกี่ยวข้องทราบตามกรณี





๒. ภัยที่เกิดจากอุบัติเหตุ

๒.๔ ภัยจากการจัดกิจกรรม

- ๑) สถานศึกษาได้รับแจ้งเหตุ ตรวจสอบข้อมูลเบื้องต้น ประเมินปัญหาสถานการณ์ เพื่อระงับเหตุทั้งในสถานศึกษาและนอกสถานศึกษา
- ๒) รายงานผู้บริหารสถานศึกษา
- ๓) แจ้งเหตุในระบบ MOE Safety Center
- ๔) ประสานศูนย์ฉุกเฉิน โทร. ๑๖๖๙ และประสานหน่วยงานที่เกี่ยวข้องในการแก้ไขปัญหา สนับสนุนข้อมูล และอำนวยความสะดวกในการปฏิบัติงานของเจ้าหน้าที่
- ๕) ตรวจสอบจำนวนนักเรียน ข้าราชการครูและบุคลากรทางการศึกษาที่ประสบอุบัติเหตุ
- ๖) ดำเนินการช่วยเหลือด้านร่างกาย ด้านจิตใจ ให้คำปรึกษาแก่นักเรียน
- ๗) จัดเก็บข้อมูล การดำเนินงานของสถานศึกษาสรุปผลการทำงาน และรายงานหน่วยงานต้นสังกัด และผู้เกี่ยวข้องทราบตามกรณี





๒. ภัยที่เกิดจากอุบัติเหตุ

๒.๕ ภัยจากเครื่องมือ อุปกรณ์

๑) สถานศึกษาได้รับแจ้งเหตุ ตรวจสอบข้อมูลเบื้องต้น ประเมินปัญหา สถานการณ์เพื่อระงับเหตุทั้งในสถานศึกษาและนอกสถานศึกษา

๒) รายงานผู้บริหารสถานศึกษา

๓) แจ้งเหตุในระบบ MOE Safety Center

๔) ประสานศูนย์ฉุกเฉิน โทร. ๑๖๖๙ และประสานหน่วยงานที่เกี่ยวข้องในการแก้ไขปัญหา สนับสนุนข้อมูล และอำนวยความสะดวกในการปฏิบัติงานของเจ้าหน้าที่

๕) ตรวจสอบจำนวนนักเรียน ข้าราชการครูและบุคลากรทางการศึกษา ที่ประสบเหตุ

๖) ดำเนินการช่วยเหลือด้านร่างกาย ด้านจิตใจ ให้คำปรึกษาแก่นักเรียน

๗) จัดเก็บข้อมูล การดำเนินงานของสถานศึกษาสรุปผลการทำงาน และรายงาน หน่วยงานต้นสังกัด และผู้เกี่ยวข้องทราบตามกรณี



ภัยที่เกิดจากการถูก ละเมิดสิทธิ์





๓. ภัยที่เกิดจากการถูกละเมิดสิทธิ์ (Right)

๓.๑ การถูกปล่อยปละละเลย ทอดทิ้ง

- ๑) สถานศึกษาได้รับแจ้งเหตุ ตรวจสอบข้อมูลเบื้องต้น ประเมินปัญหา
สถานการณ์
- ๒) รายงานผู้บริหารสถานศึกษา
- ๓) แจ้งเหตุในระบบ MOE Safety Center
- ๔) ประสานหน่วยงานที่เกี่ยวข้องในการแก้ไขปัญหา สนับสนุนข้อมูล
และอำนวยความสะดวกในการปฏิบัติงานของเจ้าหน้าที่
- ๕) ตรวจสอบจำนวนนักเรียน ข้าราชการครูและบุคลากรทางการศึกษา
ที่ประสบเหตุ
- ๖) ดำเนินการช่วยเหลือด้านร่างกาย ด้านจิตใจ ให้คำปรึกษาแก่นักเรียน
- ๗) จัดเก็บข้อมูล การดำเนินงานของสถานศึกษาสรุปผลการทำงาน
และรายงานหน่วยงานต้นสังกัด และผู้เกี่ยวข้องทราบตามกรณี





๓. ภัยที่เกิดจากการถูกละเมิดสิทธิ์ (Right)

๓.๒ การคุกคามทางเพศ

- ๑) สถานศึกษาได้รับแจ้งเหตุหรือประสบเหตุ สถานศึกษาตรวจสอบข้อมูลเบื้องต้น ประเมินปัญหาสถานการณ์
- ๒) รายงานผู้บริหารสถานศึกษา แจ้งครูที่ปรึกษา หรือผู้ที่เกี่ยวข้องในการดำเนินการช่วยเหลือ และแจ้งผู้ปกครอง
- ๓) แจ้งเหตุในระบบ MOE Safety Center
- ๔) บันทึกข้อมูลในระบบการดูแลช่วยเหลือนักเรียนของสถานศึกษา และแจ้งหน่วยงานที่เกี่ยวข้อง
- ๕) ติดตาม/ดูแลช่วยเหลือ/คุ้มครอง/ ให้คำปรึกษาแก่เด็กนักเรียน โดยคำนึงถึงความปลอดภัย
- ๖) กรณีเด็กนักเรียนที่มีความเสี่ยงต้อง ให้ได้รับการคุ้มครอง/การสงเคราะห์ในเบื้องต้นโดยทันที
- ๗) กรณีเด็กนักเรียนต้องได้รับการสงเคราะห์ให้เจ้าหน้าที่ส่งต่อไปรับบริการสงเคราะห์ตามระเบียบกระทรวงว่าด้วยการสงเคราะห์เด็กนักเรียน
- ๘) จัดเก็บข้อมูล การดำเนินงานของสถานศึกษาสรุปผลการทำงาน และรายงานหน่วยงานต้นสังกัด และผู้เกี่ยวข้องทราบตามกรณี





๓. ภัยที่เกิดจากการถูกละเมิดสิทธิ์ (Right)

๓.๓ การไม่ได้รับความเป็นธรรมจากสังคม

๑) สถานศึกษาได้รับแจ้งเหตุ ตรวจสอบข้อมูลเบื้องต้น ประเมินปัญหา
สถานการณ์

๒) รายงานผู้บริหารสถานศึกษา

๓) แจ้งเหตุในระบบ MOE Safety Center

๔) ตรวจสอบข้อเท็จจริง

๕) ประสานความร่วมมือผู้ที่มีส่วนเกี่ยวข้อง เพื่อแก้ปัญหารายกรณี

๖) ดำเนินการช่วยเหลือด้านร่างกาย ด้านจิตใจ ให้คำปรึกษาแก่นักเรียน

๗) จัดเก็บข้อมูล การดำเนินงานของสถานศึกษาสรุปผลการทำงาน
และรายงานหน่วยงานต้นสังกัด และผู้เกี่ยวข้องทราบตามกรณี



ภัยที่เกิดจากผลกระทบต่อ
สุขภาวะทางกายและจิตใจ
(Unhealthiness)





๔. ภัยที่เกิดจากผลกระทบต่อสุขภาพทาง กายและจิตใจ (Unhealthiness)

๔.๑ ภาวะจิตเวช

- ๑) สถานศึกษาได้รับแจ้งเหตุ ตรวจสอบข้อมูลเบื้องต้น ประเมินปัญหา
สถานการณ์
- ๒) รายงานผู้บริหารสถานศึกษา แจ้งผู้ปกครองเพื่อนำนักเรียนเข้าสู่
กระบวนการคัดกรองโดยผู้เชี่ยวชาญเฉพาะทาง
- ๓) แจ้งเหตุในระบบ MOE Safety Center
- ๔) ประสานความร่วมมือหน่วยงาน/ผู้ที่มีส่วนเกี่ยวข้อง เพื่อแก้ปัญหา
- ๕) แจ้งหน่วยงานที่เกี่ยวข้อง เพื่อให้การช่วยเหลือ ดูแล บรรเทา
เดือดร้อนของนักเรียน
- ๖) จัดเก็บข้อมูล การดำเนินงานของสถานศึกษา สรุปผลการทำงาน
และรายงานหน่วยงานต้นสังกัด และผู้เกี่ยวข้องทราบตามกรณี





๔. ภัยที่เกิดจากผลกระทบต่อสุขภาพทาง กายและจิตใจ (Unhealthiness)

๔.๒ ทிட்டเกม

๑) สถานศึกษาได้รับแจ้งเหตุ ตรวจสอบข้อมูลเบื้องต้น ประเมินปัญหา
สถานการณ์

๒) รายงานผู้บริหารสถานศึกษา แจ้งผู้ปกครอง

๓) แจ้งเหตุในระบบ MOE Safety Center

๔) ประสานความร่วมมือหน่วยงาน/ผู้ที่มีส่วนเกี่ยวข้อง เพื่อแก้ปัญหา

๕) แจ้งหน่วยงานที่เกี่ยวข้อง เพื่อให้การช่วยเหลือ ดูแล บรรเทาความ
เดือดร้อนของนักเรียน

๖) จัดเก็บข้อมูล การดำเนินงานของสถานศึกษา สรุปผลการทำงาน
และรายงานหน่วยงานต้นสังกัด และผู้เกี่ยวข้องทราบตามกรณี





๔. ภัยที่เกิดจากผลกระทบต่อสุขภาพทาง กายและจิตใจ (Unhealthiness)

๔.๓ ยาเสพติด

- ๑) สถานศึกษาได้รับแจ้งเหตุหรือประสบเหตุ สถานศึกษาตรวจสอบข้อมูลเบื้องต้นประเมินปัญหาสถานการณ์
- ๒) รายงานผู้บริหารสถานศึกษา ครูที่ปรึกษา หรือผู้ที่เกี่ยวข้องในการดำเนินการช่วยเหลือและแจ้งผู้ปกครอง
- ๓) แจ้งเหตุในระบบ MOE Safety Center
- ๔) ดำเนินการแก้ไขปัญหารายกรณี ให้เป็นไปตามระเบียบกฎหมาย โดยเน้นการไกล่เกลี่ย ประนีประนอมตามมาตรการจากเบาไปหาหนัก และช่วยเหลือนักเรียนด้านร่างกาย จิตใจ ให้ คำปรึกษาแก่เด็กนักเรียน
- ๕) ติดตาม/ดูแลช่วยเหลือ/คุ้มครอง/ ให้คำปรึกษาแก่เด็กนักเรียน โดยคำนึงถึงความปลอดภัย
- ๖) กรณีเด็กนักเรียนที่มีความเสี่ยงต้อง ให้ได้รับการคุ้มครอง/การสงเคราะห์ในเบื้องต้นโดยทันที
- ๗) กรณีเด็กนักเรียนต้องได้รับการสงเคราะห์ให้เจ้าหน้าที่ส่งต่อไปรับบริการสงเคราะห์ตามระเบียบกระทรวงว่าด้วยการสงเคราะห์เด็กนักเรียน
- ๘) จัดเก็บข้อมูล การดำเนินงานของสถานศึกษาสรุปผลการทำงาน และรายงานหน่วยงานต้นสังกัด และผู้เกี่ยวข้องทราบตามกรณี





๔. ภัยที่เกิดจากผลกระทบต่อสุขภาพทาง กายและจิตใจ (Unhealthiness)

๔.๔ โรคระบาดในมนุษย์

- ๑) สถานศึกษาได้รับแจ้งเหตุ ตรวจสอบข้อมูลเบื้องต้น ประเมินปัญหา สถานการณ์เพื่อระงับเหตุทั้งในสถานศึกษา และนอกสถานศึกษา
- ๒) รายงานผู้บริหารสถานศึกษา ประธานศูนย์ฉุกเฉิน โทร. ๑๖๖๙
- ๓) แจ้งเหตุในระบบ MOE Safety Center
- ๔) ประสานความร่วมมือหน่วยงาน/ผู้ที่มีส่วนเกี่ยวข้อง เพื่อแก้ปัญหา
- ๕) ตรวจสอบจำนวนนักเรียน ข้าราชการครูและบุคลากรทางการศึกษา ที่ประสบภัย
- ๖) แจ้งหน่วยงานที่เกี่ยวข้อง เพื่อให้การช่วยเหลือ ดูแล บรรเทาความเดือดร้อนของนักเรียน ข้าราชการครูและบุคลากรทางการศึกษาที่ประสบภัย
- ๗) ดำเนินการช่วยเหลือด้านร่างกาย ด้านจิตใจ ให้คำปรึกษาแก่นักเรียน
- ๘) จัดทำ จัดเก็บข้อมูล การดำเนินงานของสถานศึกษา สรุปผลการทำงานและรายงานหน่วยงานต้นสังกัด และผู้เกี่ยวข้องทราบตามกรณี





๔. ภัยที่เกิดจากผลกระทบต่อสุขภาพทาง กายและจิตใจ (Unhealthiness)

๔.๕ ภัยไซเบอร์

๑) สถานศึกษาได้รับแจ้งเหตุ ตรวจสอบข้อมูลเบื้องต้น ประเมินปัญหา
สถานการณ์

๒) รายงานผู้บริหารสถานศึกษา แจ้งผู้ปกครอง

๓) แจ้งเหตุในระบบ MOE Safety Center

๔) ประสานความร่วมมือหน่วยงาน/ผู้ที่มีส่วนเกี่ยวข้อง เพื่อแก้ปัญหา

๕) แจ้งหน่วยงานที่เกี่ยวข้อง เพื่อให้การช่วยเหลือ ดูแล บรรเทาความ
เดือดร้อนของนักเรียน

๖) จัดเก็บข้อมูล การดำเนินงานของสถานศึกษา สรุปผลการทำงาน
และรายงานหน่วยงานต้นสังกัด และผู้เกี่ยวข้องทราบตามกรณี





๔. ภัยที่เกิดจากผลกระทบต่อสุขภาพทาง กายและจิตใจ (Unhealthiness)

๔.๖ ตัดการพนัน

๑) สถานศึกษาได้รับแจ้งเหตุ ตรวจสอบข้อมูลเบื้องต้น ประเมินปัญหา
สถานการณ์

๒) รายงานผู้บริหารสถานศึกษา แจ้งผู้ปกครอง

๓) แจ้งเหตุในระบบ MOE Safety Center

๔) ประสานความร่วมมือหน่วยงาน/ผู้ที่มีส่วนเกี่ยวข้อง เพื่อแก้ปัญหา

๕) แจ้งหน่วยงานที่เกี่ยวข้อง เพื่อให้การช่วยเหลือ ดูแล บรรเทาความ
เดือดร้อนของนักเรียน

๖) จัดเก็บข้อมูล การดำเนินงานของสถานศึกษา สรุปผลการทำงาน
และรายงานหน่วยงานต้นสังกัด และผู้เกี่ยวข้องทราบตามกรณี





๔. ภัยที่เกิดจากผลกระทบต่อสุขภาพทาง กายและจิตใจ (Unhealthiness)

๔.๗ มลภาวะเป็นพิษ

- ๑) สถานศึกษาได้รับแจ้งเหตุ ตรวจสอบข้อมูลเบื้องต้น ประเมินปัญหา
สถานการณ์เพื่อแจ้งเตือนนักเรียน
- ๒) รายงานผู้บริหารสถานศึกษา ประธานศูนย์ฉุกเฉิน โทร. ๑๖๖๙
- ๓) แจ้งเหตุในระบบ MOE Safety Center
- ๔) ประสานความร่วมมือหน่วยงาน/ผู้ที่มีส่วนเกี่ยวข้อง เพื่อแก้ปัญหา
- ๕) ตรวจสอบจำนวนนักเรียน ข้าราชการครูและบุคลากรทางการศึกษา
ที่ประสบภัยคัดกรองและแยกผู้เกิดโรคระบาดเพื่อรักษา และกลุ่มเสี่ยงเพื่อ
ป้องกันการแพร่ระบาด
- ๖) หน่วยงานที่เกี่ยวข้อง เพื่อให้การช่วยเหลือ ดูแล บรรเทาเดือดร้อน
ของนักเรียน ข้าราชการครูและบุคลากรทางการศึกษาที่ประสบภัย
- ๗) ติดตาม/ดูแลช่วยเหลือ/คุ้มครอง/ ให้คำปรึกษาแก่เด็กนักเรียน โดย
คำนึงถึงความปลอดภัย
- ๘) จัดเก็บข้อมูล การดำเนินงานของสถานศึกษา สรุปผลการทำงาน
และรายงานหน่วยงานต้นสังกัด และผู้เกี่ยวข้องทราบตามกรณี





๔. ภัยที่เกิดจากผลกระทบต่อสุขภาพทาง กายและจิตใจ (Unhealthiness)

๔.๘ โรคระบาดในสัตว์

- ๑) สถานศึกษาได้รับแจ้งเหตุ ตรวจสอบข้อมูลเบื้องต้น ประเมินปัญหา
สถานการณ์เพื่อแจ้งเตือนนักเรียน
- ๒) รายงานผู้บริหารสถานศึกษา ประธานศูนย์ฉุกเฉิน โทร. ๑๖๖๙
- ๓) แจ้งเหตุในระบบ MOE Safety Center
- ๔) ประสานความร่วมมือหน่วยงาน/ผู้ที่มีส่วนเกี่ยวข้อง เพื่อแก้ปัญหา
- ๕) ตรวจสอบจำนวนนักเรียน ข้าราชการครูและบุคลากรทางการศึกษา
ที่ประสบภัยคัดกรองและแยกผู้เกิดโรคระบาดเพื่อรักษา และกลุ่มเสี่ยงเพื่อ
ป้องกันการแพร่ระบาด
- ๖) แจ้งหน่วยงานที่เกี่ยวข้อง เพื่อให้การช่วยเหลือ ดูแล บรรเทาความ
เดือดร้อนของนักเรียน ข้าราชการครูและบุคลากรทางการศึกษาที่ประสบภัย
- ๗) ดำเนินการช่วยเหลือด้านร่างกาย ด้านจิตใจ ให้คำปรึกษาแก่
นักเรียน
- ๘) จัดเก็บข้อมูล การดำเนินงานของสถานศึกษา สรุปผลการทำงาน
และรายงานหน่วยงานต้นสังกัด และผู้เกี่ยวข้องทราบตามกรณี





๔. ภัยที่เกิดจากผลกระทบต่อสุขภาพทาง กายและจิตใจ (Unhealthiness)

๔.๙ ภาวะทุพโภชนาการ

- ๑) สถานศึกษาได้รับแจ้งเหตุ ตรวจสอบข้อมูลเบื้องต้น ประเมินปัญหา
สถานการณ์
- ๒) รายงานผู้บริหารสถานศึกษา
- ๓) แจ้งเหตุในระบบ MOE Safety Center
- ๔) ประสานความร่วมมือหน่วยงาน/ผู้ที่มีส่วนเกี่ยวข้อง เพื่อแก้ปัญหา
- ๕) แจ้งหน่วยงานที่เกี่ยวข้อง เพื่อให้การช่วยเหลือ ดูแล บรรเทาความ
เดือดร้อนของนักเรียน ข้าราชการครูและบุคลากรทางการศึกษาที่ประสบภัย
- ๖) ดำเนินการช่วยเหลือด้านร่างกาย ด้านจิตใจ ให้คำปรึกษาแก่
นักเรียน
- ๗) จัดเก็บข้อมูล การดำเนินงานของสถานศึกษา สรุปผลการทำงาน
และรายงานหน่วยงานต้นสังกัด และผู้เกี่ยวข้องทราบตามกรณี



บทบาทของสถานศึกษา





บทบาทของสถานศึกษา

โรงเรียนขอนแก่นพิทยาเป็นหน่วยงานที่เผชิญเหตุความปลอดภัย จึงมีความสำคัญในการดำเนินงานด้านความปลอดภัย ตลอดจนการลดระดับความรุนแรงของภัยที่จะเกิดโดยตรงขึ้น ระวังเหตุการณ์ความไม่ปลอดภัย หรือแก้ไขปัญหา เมื่อเกิดเหตุการณ์ไม่ปลอดภัย มีบทบาทหน้าที่ ดังนี้

๑. เมื่อเกิดเหตุความไม่ปลอดภัยหรือรับแจ้งเหตุจากระบบ MOE Safety Centerสามารถแจ้งเหตุได้ ๔ ช่องทาง

Application MOE Safety Center www.MOESafetyCenter.com

LINE@MOESafetyCenter ,

หรือที่ call center ๐-๒๑๒๖-๖๕๖๕

๒. ตรวจสอบข้อมูลเบื้องต้น ประเมินปัญหาสถานการณ์ เพื่อระวังเหตุการณ์ความไม่ปลอดภัย หรือแก้ไขปัญหา

๓. รายงานผู้บังคับบัญชาตามลำดับชั้น และรายงานในระบบ MOE Safety Center

๔. ระวังเหตุการณ์ความไม่ปลอดภัย หรือแก้ไขปัญหาประสานหน่วยงานที่เกี่ยวข้องเพื่อร่วมกันแก้ไขปัญหา

๕. คຸ້ມครอง ดูแลช่วยเหลือแก้ไข และเยียวยา

๖. ดำเนินการช่วยเหลือด้านร่างกาย ด้านจิตใจ ให้คำปรึกษา

๗. สรุป รายงานผล



แนวทางการดำเนินงานความ
ปลอดภัยสถานศึกษา
โรงเรียนชนอมพิทยา



แนวทางการดำเนินงานความปลอดภัยสถานศึกษา

โรงเรียนขอนแก่นพิทยาคม

KP Safety School

Application:

MOE Safety Center

www.moesafetycenter.com

๑. พื้นที่ความปลอดภัย

๒. คณะกรรมการความปลอดภัย

๓. ช่องทางการสื่อสาร

๔. ตรวจสอบ/สร้างความรู้ความเข้าใจ/กิจกรรม

ขอช่วยความปลอดภัย



เครือข่ายเฝ้าระวัง

แจ้งเหตุออนไลน์

ช่องทางการช่วยเหลือ

การส่งต่อ



ศูนย์ความปลอดภัย

โรงเรียนขอนแก่นพิทยาคม



คู่มือการดำเนินงาน
ความปลอดภัย
สถานศึกษา
สพม.นศ

คู่มือการดำเนินงานความ
ปลอดภัยสถานศึกษา
กระทรวงศึกษาธิการ



จุดเฝ้าระวังพิเศษ ↔ เฝ้าระวัง
เผชิญเหตุ/รับเหตุ
ดูแลช่วยเหลือ

๑. ภัยที่เกิดจากการใช้ความรุนแรงของมนุษย์

- ๑) การล้วงละเมิดทางเพศ
- ๒) การทะเลาะวิวาท
- ๓) การกลั่นแกล้งรังแก
- ๔) การชุมนุมประท้วงและกบฏจลาจล
- ๕) การก่อวินาศกรรม
- ๖) การระเบิด
- ๗) สารเคมีและวัตถุอันตราย
- ๘) การล่อลวง ลักพาตัว

๒. ภัยที่เกิดจากอุบัติเหตุ

- ๑) ภัยธรรมชาติ
- ๒) ภัยจากอาคารเรียน สิ่งก่อสร้าง
- ๓) ภัยจากยานพาหนะ
- ๔) ภัยจากการจัดกิจกรรม
- ๕) ภัยจากเครื่องมือ อุปกรณ์

๓. ภัยที่เกิดจากการถูกละเมิดสิทธิ์

- ๑) การถูกปลอบปลະ ละเลย ทอดทิ้ง
- ๒) การคุกคามทางเพศ
- ๓) การไม่ได้รับความเป็นธรรมจากสังคม

๔. ภัยที่เกิดจากผลกระทบต่อสุขภาพทาง
กายและจิตใจ

- ๑) ภาวะจิตเวช
- ๒) สติเกม
- ๓) ยาเสพติด
- ๔) โรคระบาดในมนุษย์
- ๕) ภัยไซเบอร์
- ๖) การพนัน
- ๗) มลภาวะเป็นพิษ
- ๘) โรคระบาดในสัตว์
- ๙) โรคภาวะทุพโภชนาการ

มาตรการ ๓ ป

ป้องกัน

ปราบปราม

ปลุกฝัง

SAFETY



แนวทางการดำเนินงานความปลอดภัยสถานศึกษา โรงเรียนขอนแก่นพิทยาคม

๑. พื้นที่ความปลอดภัย

ป้องกันจุดเฝ้าระวังเป็นพิเศษ

- อาคารเรียน ห้องน้ำ โรงอาหาร สะอาดเรียบร้อยปลอดภัย
- ห้องนํ้านอกอาคาร จุดอับ
- ลานกีฬา มีข้อแนะนำการใช้
- สระน้ำ มีป้ายแจ้งเตือน อุปกรณ์ช่วยเหลือ



ปลุกฝัง

- จัดระบบการจราจรภายในโรงเรียน/รณรงค์ให้ปฏิบัติตามกฎจราจร
- ซ้อมแผนการหนีไฟ
- ทักษะการปฏิเสธยาเสพติด
- ทักษะชีวิต

ปราบปราม

- ห้องเรียน/การ Bully
- การทะเลาะวิวาท
- ภัยจากไซเบอร์
- ภัยที่มีผลกระทบต่อสุขภาพร่างกายและจิตใจ

๒. คณะกรรมการดำเนินงาน

- คณะที่ ๑ คณะกรรมการความปลอดภัยโรงเรียนขอนแก่นพิทยาคม
- คณะที่ ๒ เจ้าหน้าที่ดูแลระบบ MOE Safety Center ของโรงเรียนขอนแก่นพิทยาคม

๓. ช่องทางการสื่อสาร



เครือข่ายเฝ้าระวัง

- ครูเวรกลางวัน กลางคืน ครูที่ปรึกษา
- เจ้าหน้าที่ตำรวจในพื้นที่ อำเภอขอนแก่น

แจ้งผ่านออนไลน์

- Application : MOE Safety Center
- www.moesafetycenter.com

ช่องทางการช่วยเหลือ

- ศูนย์ความปลอดภัยกระทรวงศึกษาธิการ
- ศูนย์ความปลอดภัย สพม.นศ.
- ศูนย์ความปลอดภัยโรงเรียนขอนแก่นพิทยาคม

๔. แผนการดำเนินงาน/การปฏิบัติงาน



๔.๑ ตรวจสอบพื้นที่เพื่อจัดระบบความปลอดภัย,เสริมสร้างความรู้ความเข้าใจ, จัดกิจกรรมส่งเสริมความตระหนัก

๔.๒ เฝ้าระวัง ประชาสัมพันธ์ สื่อสาร

- จัดระบบการติดตามจากครูเวร ทั้งเวรกลางวัน เวรกลางคืน หัวหน้าระดับ ครูที่ปรึกษา และคณะกรรมการบริหารกิจการนักเรียน
- กล้องวงจรปิด
- เจ้าหน้าที่ตำรวจ เฝ้าระวัง

๔.๓ การเผชิญเหตุ/การระงับเหตุ

- รับแจ้งเหตุที่กลุ่มบริหารกิจการนักเรียน
- ผ่าน Application : MOE Safety Center
- เจ้าหน้าที่ SC-Action : Safety Center Action ปฏิบัติการ
- รายงานเพื่อปิดเคส

๔.๔ แนวทางการช่วยเหลือ

- ประกันอุบัติเหตุ
- สร้างขวัญกำลังใจในการจัดการจากครูที่ปรึกษา ผู้บริหาร
- ระบบดูแลช่วยเหลือนักเรียน



SAFETY

เอกสารอ้างอิง





เอกสารอ้างอิง

คู่มือการดำเนินงานความปลอดภัยสถานศึกษา สำนักงานคณะกรรมการการศึกษาขั้นพื้นฐาน

คู่มือการคุ้มครองและช่วยเหลือเด็กนักเรียนของสถานศึกษา สังกัดสำนักงานคณะกรรมการการศึกษาขั้นพื้นฐาน (ฉบับพัฒนา พ.ศ. ๒๕๖๓)

คู่มือแนวทางปฏิบัติและมาตรการรักษาความปลอดภัยของสถานศึกษา ฉบับปรับปรุง พ.ศ. ๒๕๕๖

คู่มือโครงการเตรียมความพร้อมด้านความปลอดภัยอาชีวอนามัย และสภาพแวดล้อมในการทำงานในสถานศึกษา

มาตรฐานสถานพัฒนาเด็กปฐมวัยแห่งชาติ สำนักมาตรฐานการศึกษาและพัฒนาระียนรู้ สำนักงานเลขาธิการสภาการศึกษา กระทรวงศึกษาธิการ พ.ศ. ๒๕๖๒

มาตรฐานโรงเรียนคุ้มครองเด็กแบบประเมินตนเองตามมาตรฐานโรงเรียนคุ้มครองเด็กคู่มือการรับมือแผ่นดินไหว

คู่มือการปฏิบัติสำหรับสถานศึกษาในการป้องกันการแพร่ระบาดของโรคโควิด ๑๙ กรมอนามัย กระทรวงสาธารณสุข

พระราชบัญญัติ ความปลอดภัย อาชีวอนามัย และสภาพแวดล้อมในการทำงาน พ.ศ. ๒๕๕๔

กฎกระทรวง กำหนดมาตรฐานในการบริหาร จัดการ และดำเนินการด้านความปลอดภัยอาชีวอนามัย และสภาพแวดล้อมในการทำงานเกี่ยวกับการป้องกันและระงับอัคคีภัย พ.ศ. ๒๕๕๕

กฎกระทรวง กำหนดมาตรฐานในการบริหาร จัดการ และดำเนินการด้านความปลอดภัยอาชีวอนามัย และสภาพแวดล้อมในการทำงานเกี่ยวกับสารเคมีอันตราย พ.ศ. ๒๕๕๖





คณะผู้จัดทำ

ที่ปรึกษา

นายสกล จันทร์ักษ์

ประธานคณะกรรมการสถานศึกษาโรงเรียนขอนแก่นพิทยา

นายแพทย์ยุทธนา สุทธิธนากร

ผู้อำนวยการโรงพยาบาลขอนแก่น

พ.ต.อ.บุญเชิฐ ลิ้มประจวบพงษ์

ผู้กำกับสถานีตำรวจภูธรขอนแก่น

คณะทำงาน

นายธวัช คำนวน

ผู้อำนวยการโรงเรียนขอนแก่นพิทยา

นางศุภภัทรชา วงศ์สว่าง

รองผู้อำนวยการโรงเรียนขอนแก่นพิทยา

นายสุบิน แก้วเทพ

ปฏิบัติหน้าที่หัวหน้ากลุ่มบริหารทั่วไป

นางทิพวัลย์ จอมบดินทร์

ปฏิบัติหน้าที่หัวหน้ากลุ่มบริหารกิจการนักเรียน

นายชนาธิป สอนจันทร์

ปฏิบัติหน้าที่รองหัวหน้ากลุ่มบริหารกิจการนักเรียน

นางเพชรี นาคแก้ว

ปฏิบัติหน้าที่หัวหน้างานหัวหน้าระดับชั้นและครูที่ปรึกษา

นางสาวนิตยา จงกล

ปฏิบัติหน้าที่ หัวหน้างานครูที่ปรึกษา

นางสาวนุชนาฏ เทพสุวรรณ

ปฏิบัติหน้าที่เจ้าหน้าที่ Operator โรงเรียนขอนแก่นพิทยา

นายศิริชัย นพพล

ปฏิบัติหน้าที่เจ้าหน้าที่ Operator โรงเรียนขอนแก่นพิทยา

นางสาวรัชชก บัวอ่อน

กรรมการ



MOE Safety Center



แผนเผชิญเหตุความปลอดภัยสถานศึกษา

จัดทำโดย
กลุ่มบริหารกิจการนักเรียน
โรงเรียนชนอมพิทยา
สำนักงานเขตพื้นที่การศึกษามัธยมศึกษานครศรีธรรมราช
สำนักงานคณะกรรมการการศึกษาขั้นพื้นฐาน
กระทรวงศึกษาธิการ